

Муниципальное автономное общеобразовательное учреждение
Новолялинского городского округа
«Средняя общеобразовательная школа №1»

Утверждена
приказом по школе
от 28.08.2017 г. №122

**Адаптированная основная общеобразовательная
программа начального общего образования
обучающихся с задержкой психического развития
(вариант 7.1)
на 2017-2022 годы**

Новая Ляля
2017

ОГЛАВЛЕНИЕ

	РАЗДЕЛЫ	СТРАНИЦЫ
	АДАптиРОВАННАЯ ОСНОВНАЯ ОБЩЕОБРАЗОВАТЕЛЬНАЯ ПРОГРАММА НАЧАЛЬНОГО ОБЩЕГО ОБРАЗОВАНИЯ ОБУЧАЮЩИХСЯ ЗАДЕРЖКОЙ ПСИХИЧЕСКОГО РАЗВИТИЯ (ВАРИАНТ 7.1)	3-64
1.	ОБЩИЕ ПОЛОЖЕНИЯ.	3-8
2.	ЦЕЛЕВОЙ РАЗДЕЛ	9-35
2.1.	Особые образовательные потребности	14-16
2.2.	Планируемые результаты освоения обучающимися с задержкой психического развития адаптированной основной общеобразовательной программы начального общего образования	17-28
2.3.	Система оценки достижения обучающимися с задержкой психического развития планируемых результатов освоения адаптированной основной общеобразовательной программы начального общего образования	29-38
3.	СОДЕРЖАТЕЛЬНЫЙ РАЗДЕЛ	39-49
3.1	Программа коррекционной работы	39-49
4.	ОРГАНИЗАЦИОННЫЙ РАЗДЕЛ	50-64
4.1.	Учебный план	50-57
4.2.	Система условий реализации адаптированной основной образовательной программы начального общего образования обучающихся с задержкой психического развития	58-64

1. ОБЩИЕ ПОЛОЖЕНИЯ

Определение и назначение адаптированной основной общеобразовательной программы начального общего образования обучающихся с задержкой психического развития

Адаптированная основная общеобразовательная программа начального общего образования обучающихся с задержкой психического развития (далее – АООП НОО обучающихся с ЗПР) – это образовательная программа, адаптированная для обучения данной категории обучающихся с учетом особенностей их психофизического развития, индивидуальных возможностей, обеспечивающая коррекцию нарушений развития и социальную адаптацию.

АООП НОО самостоятельно разрабатывается и утверждается МАОУ НГО «СОШ №1» в соответствии с ФГОС НОО обучающихся с ОВЗ и с учетом примерной АООП НОО обучающихся с ЗПР с привлечением органов самоуправления (Совет родителей), обеспечивающих государственно-общественный характер управления Организацией.

Примерная адаптированная основная общеобразовательная программа начального общего образования обучающихся с ЗПР (далее – АООП НОО обучающихся с ЗПР) разработана в соответствии с требованиями федерального государственного образовательного стандарта начального общего образования обучающихся с ограниченными возможностями здоровья (далее — ФГОС НОО обучающихся с ОВЗ), предъявляемыми к структуре, условиям реализации и планируемым результатам освоения АООП НОО обучающихся с ЗПР.

Структура адаптированной основной общеобразовательной программы начального общего образования обучающихся с задержкой психического развития.

Структура АООП НОО обучающихся с ЗПР включает целевой,

содержательный и организационный разделы.

Целевой раздел определяет общее назначение, цели, задачи и планируемые результаты реализации АООП НОО обучающихся с ЗПР образовательной организацией, а также способы определения достижения этих целей и результатов.

Целевой раздел включает:

- Пояснительную записку;
- планируемые результаты освоения обучающимися с ЗПР АООП НОО;
- систему оценки достижения планируемых результатов освоения АООП

НОО.

Содержательный раздел определяет общее содержание начального общего образования и включает следующие программы, ориентированные на достижение личностных, метапредметных и предметных результатов:

- программу формирования универсальных учебных действий у обучающихся с ЗПР;
- программы отдельных учебных предметов, курсов коррекционно-развивающей области;
- программу духовно-нравственного развития, воспитания обучающихся с ЗПР;
- программу формирования экологической культуры здорового и безопасного образа жизни;
- программу коррекционной работы;
- программу внеурочной деятельности.

Организационный раздел определяет общие рамки организации образовательного процесса, а также механизмы реализации компонентов АООП НОО.

Организационный раздел включает:

- учебный план начального общего образования;

- систему специальных условий реализации АООП НОО в соответствии с требованиями Стандарта.

На основе ФГОС НОО обучающихся с ОВЗ создается АООП НОО обучающихся с ЗПР, к которой при необходимости может быть создано несколько учебных планов, в том числе индивидуальные учебные планы, учитывающие образовательные потребности групп или отдельных обучающихся с ЗПР.

АООП НОО для обучающихся с ЗПР, имеющих инвалидность, дополняется индивидуальной программой реабилитации/абилитации инвалида (далее — ИПРА) в части создания специальных условий получения образования.

Определение одного из вариантов АООП НОО обучающихся с ЗПР осуществляется на основе рекомендаций Территориальной психолого-медико-педагогической комиссии г. Серов (далее — ТПМПК), сформулированных по результатам его комплексного психолого-медико-педагогического обследования, с учетом ИПРА и в порядке, установленном законодательством Российской Федерации.

Принципы и подходы к формированию адаптированной основной общеобразовательной программы начального общего образования обучающихся с задержкой психического развития

В основу разработки и реализации АООП НОО обучающихся с ЗПР заложены дифференцированный и деятельностный подходы.

Дифференцированный подход к разработке и реализации АООП НОО обучающихся с ЗПР предполагает учет их особых образовательных потребностей, которые проявляются в неоднородности по возможностям освоения содержания образования. Это обуславливает необходимость создания и реализации разных вариантов АООП НОО обучающихся с ЗПР, в том числе и на основе индивидуального учебного плана. Варианты АООП НОО обучающихся с ЗПР создаются и реализуются в соответствии с дифференцированно сформулированными требованиями в ФГОС НОО обучающихся с ОВЗ к:

- структуре АООПНОО;
- условиям реализации АООПНОО;
- результатам освоения АООПНОО.

Применение дифференцированного подхода к созданию и реализации АООПНОО обеспечивает разнообразие содержания, предоставляя обучающимся с ЗПР возможность реализовать индивидуальный потенциал развития.

Деятельностный подход основывается на теоретических положениях отечественной психологической науки, раскрывающих основные закономерности процесса обучения и воспитания обучающихся, структуру образовательной деятельности с учетом общих закономерностей развития детей с нормальным и нарушенным развитием.

Деятельностный подход в образовании строится на признании того, что развитие личности обучающихся с ЗПР младшего школьного возраста определяется характером организации доступной им деятельности (предметно-практической и учебной).

Основным средством реализации деятельностного подхода в образовании является обучение как процесс организации познавательной и предметно-практической деятельности обучающихся, обеспечивающий овладение ими содержанием образования.

В контексте разработки АООПНОО обучающихся с ЗПР реализация деятельностного подхода обеспечивает:

придание результатам образования социально и личностно значимого характера;

прочное усвоение обучающимися знаний и опыта разнообразной деятельности и поведения, возможность их самостоятельного продвижения в изучаемых образовательных областях;

существенное повышение мотивации и интереса к учению, приобретению нового опыта деятельности и поведения;

обеспечение условий для общекультурного и личностного развития на основе формирования универсальных учебных действий, которые обеспечивают не только успешное усвоение ими системы научных знаний, умений и навыков (академических результатов), позволяющих продолжить образование на следующей ступени, но и жизненной компетенции, составляющей основу социальной успешности.

В основу формирования АООП НОО обучающихся с ЗПР положены следующие **принципы**:

принципы государственной политики РФ в области образования¹ (гуманистический характер образования, единство образовательного пространства на территории Российской Федерации, светский характер образования, общедоступность образования, адаптивность системы образования к уровням и особенностям развития и подготовки обучающихся и воспитанников и др.);

- принцип учета типологических и индивидуальных образовательных потребностей обучающихся;
- принцип коррекционной направленности образовательного процесса;
- принцип развивающей направленности образовательного процесса, ориентирующий его на развитие личности обучающегося и расширение его «зоны ближайшего развития» с учетом особых образовательных потребностей;
- онтогенетический принцип;
- принцип преемственности, предполагающий при проектировании АООП начального общего образования ориентировку на программу основного общего образования, что обеспечивает непрерывность образования обучающихся с задержкой психического развития;
- принцип целостности содержания образования, поскольку в основу структуры содержания образования положено не понятие предмета, а — «образовательной области»;
- общедоступность образования, адаптивность системы образования к уровням и

особенностям развития и подготовки обучающихся и воспитанников и др.);

- принцип учета типологических и индивидуальных образовательных потребностей обучающихся;

- принцип учета типологических и индивидуальных образовательных потребностей обучающихся;

- принцип коррекционной направленности образовательного процесса;

- принцип развивающей направленности образовательного процесса, ориентирующий его на развитие личности обучающегося и расширение его «зоны ближайшего развития» с учетом особых образовательных потребностей;

- онтогенетический принцип;

- принцип преемственности, предполагающий при проектировании АООП начального общего образования ориентировку на программу основного общего образования, что обеспечивает непрерывность образования обучающихся с задержкой психического развития;

- принцип целостности содержания образования, поскольку в основу структуры содержания образования положено не понятие предмета, а— «образовательной области»;

- принцип направленности на формирование деятельности обеспечивает возможность овладения обучающимися с задержкой психического развития всеми видами доступной им предметно-практической деятельности, способами и приемами познавательной и учебной деятельности, коммуникативной деятельности и нормативным поведением;

- принцип переноса усвоенных знаний, умений и навыков, и отношений, сформированных в условиях учебной ситуации, в различные жизненные ситуации, что обеспечит готовность обучающегося к самостоятельной ориентировке и активной деятельности в реальном мире;

- принцип сотрудничества с семьей.

¹ Статья 3 часть 1 Федерального закона Российской Федерации «Об образовании в Российской Федерации» N 273-ФЗ (в ред. Федеральных законов от 07.05.2013 N 99-ФЗ, от 23.07.2013 N203-ФЗ

2.Целевой раздел.

Цель реализации адаптированной основной общеобразовательной программы начального общего образования обучающихся с задержкой психического развития

Цель реализации АООП НОО обучающихся с ЗПР — обеспечение выполнения требований ФГОС НОО обучающихся с ОВЗ посредством создания условий для максимального удовлетворения особых образовательных потребностей обучающихся с ЗПР, обеспечивающих усвоение ими социального и культурного опыта.

Достижение поставленной цели при разработке и реализации организацией АООП НОО обучающихся с ЗПР предусматривает решение следующих основных задач:

- формирование общей культуры, духовно-нравственное, гражданское, социальное, личностное и интеллектуальное развитие, развитие творческих способностей, сохранение и укрепление здоровья обучающихся с ЗПР;

- достижение планируемых результатов освоения АООП НОО, целевых установок, приобретение знаний, умений, навыков, компетенций и компетентностей, определяемых личностными, семейными, общественными, государственными потребностями и возможностями обучающегося с ЗПР, индивидуальными особенностями развития и состояния здоровья;

- становление и развитие личности обучающегося с ЗПР в её индивидуальности, самобытности, уникальности и неповторимости с обеспечением преодоления возможных трудностей познавательного, коммуникативного, двигательного, личностного развития;

- создание благоприятных условий для удовлетворения особых образовательных потребностей обучающихся с ЗПР;

- обеспечение доступности получения качественного начального общего образования;
- обеспечение преемственности начального общего и основного общего образования;
- использование в образовательном процессе современных образовательных технологий деятельностного типа;
- предоставление обучающимся возможности для эффективной самостоятельной работы;
- участие педагогических работников, обучающихся, их родителей (законных представителей) и общественности в проектировании и развитии внутришкольной социальной среды;
- включение обучающихся в процессы познания и преобразования внешкольной социальной среды (населённого пункта, района, города).

Общая характеристика адаптированной основной общеобразовательной программы начального общего образования обучающихся с задержкой психического развития

Адаптированная основная общеобразовательная программа начального общего образования обучающихся с ОВЗ (вариант 7.1.) разработана в соответствии с требованиями федерального государственного образовательного стандарта начального общего образования для обучающихся с ограниченными возможностями здоровья к структуре адаптированной основной общеобразовательной программы, условиям ее реализации результатам освоения.

Вариант 7.1. предполагает, что обучающийся с ЗПР получает образование, полностью соответствующее по итоговым достижениям к моменту завершения обучения образованию обучающихся, не имеющих ограничений по возможностям здоровья, в те же сроки обучения (1 - 4 классы).

АООП НОО представляет собой адаптированный вариант основной

образовательной программы начального общего образования (далее —ООП НОО). Требования к структуре АООП НОО (в том числе соотношению обязательной части и части, формируемой участниками образовательных отношений и их объему) и результатам ее освоения соответствуют федеральному государственному стандарту начального общего образования²(далее — ФГОС НОО). Адаптация программы предполагает введение программы коррекционной работы, ориентированной на удовлетворение особых образовательных потребностей обучающихся с ЗПР и поддержку в освоении АООП НОО, требований к результатам освоения программы коррекционной работы и условиям реализации АООП НОО. Обязательными условиями реализации АООП НОО обучающихся с ЗПР является психолого - педагогическое сопровождение обучающегося, согласованная работа учителя начальных классов с педагогами, реализующими программу коррекционной работы, содержание которой для каждого обучающегося определяется с учетом его особых образовательных потребностей на основе рекомендаций ПМПК, ИПРА.

Определение варианта АООП НОО обучающегося с ЗПР осуществляется на основе рекомендаций Территориальной психолого-медико-педагогической комиссии города Серов (ТПМПК), сформулированных по результатам его комплексного психолого-медико-педагогического обследования, с учетом ИПРА и в порядке, установленном законодательством Российской Федерации.

Психолого-педагогическая характеристика обучающихся с ЗПР

Обучающиеся с ЗПР – это дети, имеющие недостатки в психологическом развитии, подтвержденные ПМПК и препятствующие получению образования без создания специальных условий³.

Все обучающиеся с ЗПР испытывают в той или иной степени выраженные затруднения в усвоении учебных программ, обусловленные недостаточными познавательными способностями, специфическими расстройствами

психологического развития (школьных навыков, речи и др.), нарушениями в организации деятельности и/или поведения.

Общими для всех обучающихся с ЗПР являются в разной степени выраженные недостатки в формировании высших психических функций, замедленный темп либо неравномерное становление познавательной деятельности, трудности произвольной саморегуляции. Достаточно часто у обучающихся отмечаются нарушения речевой и мелкой ручной моторики, зрительного восприятия и пространственной ориентировки, умственной работоспособности и эмоциональной сферы.

Дифференциация образовательных программ начального общего образования обучающихся с ЗПР должна соотноситься с дифференциацией этой категории обучающихся в соответствии с характером и структурой нарушения психического развития. Задача разграничения вариантов ЗПР и рекомендации варианта образовательной программы возлагается на ТПМПК. Общие ориентиры для рекомендации обучения по АООП НОО (вариант 7.1) могут быть представлены следующим образом.

АООП НОО (вариант 7.1) адресована обучающимся с ЗПР, достигшим к моменту поступления в школу уровня психофизического развития, близкого возрастной норме, но отмечаются трудности произвольной саморегуляции, проявляющейся в условиях деятельности и организованного поведения, и признаки общей социально-эмоциональной незрелости. Кроме того, у данной категории обучающихся могут отмечаться признаки легкой органической недостаточности центральной нервной системы (ЦНС), выражающиеся в повышенной психической истощаемости с сопутствующим снижением умственной работоспособности и устойчивости к интеллектуальным и эмоциональным нагрузкам. Помимо перечисленных характеристик, у обучающихся могут отмечаться типичные, в разной степени выраженные,

дисфункции в сферах пространственных представлений, зрительно-моторной координации, фонетико-фонематического развития, нейродинамики и др. Но при этом наблюдается устойчивость форм адаптивного поведения.

² Федеральный государственный образовательный стандарт начального общего образования, утвержденный Приказом Минобрнауки России от 06.10.2009 N 373 (зарегистрирован Министерством юстиции Российской Федерации 22 декабря 2009 г., регистрационный № 15785) (ред. от 18.12.2012) (далее – ФГОСНОО).

³ Пункт 16 статьи 2 Федерального закона Российской Федерации «Об образовании в Российской Федерации» N 273-ФЗ (в ред. Федеральных законов от 07.05.2013 N 99-ФЗ, от 23.07.2013 N203-ФЗ).

Особые образовательные потребности обучающихся с ЗПР

Особые образовательные потребности различаются у обучающихся с ОВЗ разных категорий, поскольку задаются спецификой нарушения психического развития, определяют особую логику построения учебного процесса и находят своё отражение в структуре и содержании образования. Наряду с этим современные обучающиеся позволяют выделить образовательные потребности как общие для всех обучающихся с ОВЗ⁴, так и специфические.

К общим потребностям относятся:

- получение специальной помощи средствами образования сразу же после выявления первичного нарушения развития;
- выделение пропедевтического периода в образовании, обеспечивающего преемственность между дошкольным и школьным этапами;
- получение начального общего образования в условиях образовательных организаций общего или специального типа, адекватного образовательным потребностям обучающегося с ОВЗ;
- обязательность непрерывности коррекционно-развивающего процесса, реализуемого как через содержание предметных областей, так и в процессе индивидуальной работы;
- психологическое сопровождение, оптимизирующее взаимодействие ребенка с педагогами и соучениками;
- психологическое сопровождение, направленное на установление взаимодействия семьи и образовательной организации;
- постепенное расширение образовательного пространства, выходящего за пределы образовательной организации.

Для обучающихся с ЗПР, осваивающих АООП НОО (вариант 7.1), характерны следующие специфические образовательные потребности:

- адаптация основной общеобразовательной программы начального общего образования с учетом необходимости коррекции психофизического развития;

- обеспечение особой пространственной и временной организации образовательной среды с учетом функционального состояния центральной нервной системы (ЦНС) и нейродинамики психических процессов обучающихся с ЗПР (быстрой истощаемости, низкой работоспособности, пониженного общего тонуса и др.);

- комплексное сопровождение, гарантирующее получение необходимого лечения, направленного на улучшение деятельности ЦНС и на коррекцию поведения, а также специальной психокоррекционной помощи, направленной на компенсацию дефицитов эмоционального развития, формирование осознанной саморегуляции познавательной деятельности и поведения;

- организация процесса обучения с учетом специфики усвоения знаний, умений и навыков обучающимися с ЗПР с учетом темпа учебной работы («пошаговом» предъявлении материала, дозированной помощи взрослого, использовании специальных методов, приемов и средств, способствующих как общему развитию обучающегося, так и компенсации индивидуальных недостатков развития);

- учет актуальных и потенциальных познавательных возможностей, обеспечение индивидуального темпа обучения и продвижения в образовательном пространстве для разных категорий обучающихся с ЗПР;

- профилактика и коррекция социокультурной и школьной дезадаптации;

- постоянный (пошаговый) мониторинг результативности образования и сформированности социальной компетенции обучающихся, уровня и динамики психофизического развития;

- обеспечение непрерывного контроля за становлением учебно-познавательной деятельности обучающегося с ЗПР, продолжающегося до

достижения уровня, позволяющего справляться с учебными заданиями самостоятельно;

- постоянное стимулирование познавательной активности, побуждение интереса к себе, окружающему предметному и социальному миру;

- постоянная помощь в осмыслении и расширении контекста усваиваемых знаний, в закреплении и совершенствовании освоенных умений;

- специальное обучение «переносу» сформированных знаний и умений в новые ситуации взаимодействия с действительностью;

- постоянная актуализация знаний, умений и одобряемых обществом норм поведения;

- использование преимущественно позитивных средств стимуляции деятельности и поведения;

- развитие и отработка средств коммуникации, приемов конструктивного общения и взаимодействия (с членами семьи, со сверстниками, с взрослыми), формирование навыков социально одобряемого поведения;

- специальная психокоррекционная помощь, направленная на формирование способности к самостоятельной организации собственной деятельности и осознанию возникающих трудностей, формирование умения запрашивать и использовать помощь взрослого;

- обеспечение взаимодействия семьи и образовательной организации (сотрудничество с родителями, активизация ресурсов семьи для формирования социально активной позиции, нравственных и общекультурных ценностей).

Планируемые результаты освоения обучающимися с задержкой психического развития адаптированной основной общеобразовательной программы начального общего образования

Самым общим результатом освоения АООП НОО обучающихся с ЗПР должно стать полноценное начальное общее образование, развитие социальных (жизненных) компетенций.

Личностные, метапредметные и предметные результаты освоения обучающимися с ЗПР АООП НОО соответствуют ФГОС НОО⁵.

Планируемые результаты освоения обучающимися с ЗПР АООП НОО дополняются результатами освоения программы коррекционной работы.

Планируемые результаты освоения обучающимися с задержкой психического развития программы коррекционной работы

Результаты освоения программы коррекционной работы отражают сформированность социальных (жизненных) компетенций, необходимых для решения практико-ориентированных задач и обеспечивающих становление социальных отношений обучающихся с ЗПР в различных средах:

- развитие адекватных представлений о собственных возможностях, о насущно необходимом жизнеобеспечении, проявляющееся:

- в умении различать учебные ситуации, в которых необходима посторонняя помощь для её разрешения, с ситуациями, в которых решение можно найти самому;

- в умении обратиться к учителю при затруднениях в учебном процессе, сформулировать запрос о специальной помощи;

- в умении использовать помощь взрослого для разрешения затруднения, давать адекватную обратную связь учителю: понимаю или не понимаю;

- в умении написать при необходимости SMS-сообщение, правильно выбрать адресата (близкого человека), корректно и точно сформулировать возникшую проблему.

• овладение социально-бытовыми умениями, используемыми в повседневной жизни, проявляющееся:

- в расширении представлений об устройстве домашней жизни, разнообразии повседневных бытовых дел, понимании предназначения окружающих в быту предметов и вещей;

- в умении включаться в разнообразные повседневные дела, принимать посильное участие;

- в адекватной оценке своих возможностей для выполнения определенных обязанностей в каких-то областях домашней жизни, умении брать на себя ответственность в этой деятельности;

- в расширении представлений об устройстве школьной жизни, участии в повседневной жизни класса, принятии на себя обязанностей наряду с другими детьми;

- в умении ориентироваться в пространстве школы и просить помощи в случае затруднений, ориентироваться в расписании занятий;

- в умении включаться в разнообразные повседневные школьные дела, принимать посильное участие, брать на себя ответственность;

- в стремлении участвовать в подготовке и проведении праздников дома и в школе.

• овладение навыками коммуникации и принятыми ритуалами социального взаимодействия, проявляющееся:

- в расширении знаний правил коммуникации;

- в расширении и обогащении опыта коммуникации ребёнка в ближнем и дальнем окружении, расширении круга ситуаций, в которых обучающийся может использовать коммуникацию как средство достижения цели;

- в умении решать актуальные школьные и житейские задачи, используя

коммуникацию как средство достижения цели (вербальную, невербальную);

- в умении начать и поддержать разговор, задать вопрос, выразить свои намерения, просьбу, пожелание, опасения, завершить разговор;

- в умении корректно выразить отказ и недовольство, благодарность, сочувствие ит.д.;

- в умении получать и уточнять информацию от собеседника;

- в освоении культурных форм выражения своих чувств.

- способность к осмыслению и дифференциации картины мира, ее пространственно-временной организации, проявляющаяся:

- в расширении, обогащении опыта реального взаимодействия обучающегося с бытовым окружением, миром природных явлений и вещей, расширении адекватных представлений об опасности и безопасности;

- в адекватности бытового поведения обучающегося с точки зрения опасности (безопасности) для себя и для окружающих; сохранности окружающей предметной и природной среды;

- в расширении и накоплении знакомых и разнообразно освоенных мест за пределами дома и школы: двора, дачи, леса, парка, речки, городских и загородных достопримечательностей и других.

- в расширении представлений о целостной и подробной картине мира, упорядоченной в пространстве и времени, адекватных возрасту ребёнка;

- в умении накапливать личные впечатления, связанные с явлениями окружающего мира;

- в умении устанавливать взаимосвязь между природным порядком и ходом собственной жизни в семье и в школе;

- в умении устанавливать взаимосвязь общественного порядка и уклада собственной жизни в семье и в школе, соответствовать этому порядку.

- в развитии любознательности, наблюдательности, способности замечать новое, задавать вопросы;

- в развитии активности во взаимодействии с миром, понимании собственной результативности;

- в накоплении опыта освоения нового при помощи экскурсий и путешествий;

- в умении передать свои впечатления, соображения, умозаключения так, чтобы быть понятым другим человеком;

- в умении принимать и включать в свой личный опыт жизненный опыт других людей;

- в способности взаимодействовать с другими людьми, умении делиться своими воспоминаниями, впечатлениями и планами.

• Способность к осмыслению социального окружения, своего места в нем, принятие соответствующих возрасту ценностей и социальных ролей, проявляющаяся:

- в знании правил поведения в разных социальных ситуациях с людьми разного статуса: с близкими в семье, с учителями и учениками в школе, со знакомыми и незнакомыми людьми;

- в освоение необходимых социальных ритуалов, умении адекватно использовать принятые социальные ритуалы, умении вступить в контакт и общаться в соответствии с возрастом, близостью и социальным статусом собеседника, умении корректно привлечь к себе внимание, отстраниться от нежелательного контакта, выразить свои чувства, отказ, недовольство, благодарность, сочувствие, намерение, просьбу, опасение и другие.

- в освоении возможностей и допустимых границ социальных контактов, выработки адекватной дистанции в зависимости от ситуации общения;

- в умении проявлять инициативу, корректно устанавливать и ограничивать контакт;

- в умении не быть назойливым в своих просьбах и требованиях, быть благодарным за проявление внимания и оказание помощи;

- в умении применять формы выражения своих чувств соответственно ситуации социального контакта.

Результаты специальной поддержки освоения АООП НОО должны отражать:

- способность усваивать новый учебный материал, адекватно включаться в классные занятия и соответствовать общему темпу занятий;
- способность использовать речевые возможности на уроках при ответах и в других ситуациях общения, умение передавать свои впечатления, умозаключения так, чтобы быть понятым другим человеком, умение задавать вопросы;
- способность к наблюдательности, умение замечать новое;
- овладение эффективными способами учебно-познавательной и предметно-практической деятельности;
- стремление к активности и самостоятельности в разных видах предметно-практической деятельности;
- умение ставить и удерживать цель деятельности; планировать действия; определять и сохранять способ действий; использовать самоконтроль на всех этапах деятельности; осуществлять словесный отчет о процессе и результатах деятельности; оценивать процесс и результат деятельности;
- сформированные в соответствии с требованиями к результатам освоения АООП НОО предметные, метапредметные и личностные результаты;
- сформированные в соответствии АООП НОО универсальные учебные действия.

Требования к результатам освоения программы коррекционной работы конкретизируются применительно к каждому обучающемуся с ЗПР в соответствии с его потенциальными возможностями и особыми образовательными потребностями.

Система оценки достижения обучающимися с задержкой психического развития планируемых результатов освоения адаптированной основной общеобразовательной программы начального общего образования

Основными направлениями и целями оценочной деятельности в соответствии с требованиями ФГОС НОО обучающихся с ОВЗ являются оценка образовательных достижений обучающихся и оценка результатов деятельности образовательных организаций и педагогических кадров. Полученные данные используются для оценки состояния и тенденций развития системы образования.

Система оценки достижения обучающимися с ЗПР планируемых результатов освоения АООП НОО предполагает комплексный подход к оценке результатов образования, позволяющий вести оценку достижения обучающимися всех трех групп результатов образования: личностных, метапредметных и предметных.

Оценка результатов освоения обучающимися с ЗПР АООП НОО (кроме программы коррекционной работы) осуществляется в соответствии с требованиями ФГОС НОО.

Оценивать достижения обучающимся с ЗПР планируемых результатов необходимо при завершении каждого уровня образования, поскольку у обучающегося с ЗПР может быть индивидуальный темп освоения содержания образования и стандартизация планируемых результатов образования в более короткие промежутки времени объективно невозможна.

Обучающиеся с ЗПР имеют право на прохождение текущей, промежуточной и государственной итоговой аттестации освоения АООП НОО в иных формах.

Специальные условия проведения *текущей, промежуточной и итоговой* (по итогам освоения АООП НОО) *аттестации* обучающихся с ЗПР включают:

- особую форму организации аттестации (в малой группе, индивидуальную) с учетом особых образовательных потребностей и индивидуальных особенностей обучающихся с ЗПР;

- привычную обстановку в классе (присутствие своего учителя, наличие шаблонов, привычных для обучающихся, мнестических опор: наглядных схем, общего хода выполнения заданий);

- присутствие в начале работы этапа общей организации деятельности;

- адаптирование инструкции с учетом особых образовательных потребностей и индивидуальных трудностей обучающихся с ЗПР:

- 1) упрощение формулировок по грамматическому и семантическому оформлению;

- 2) упрощение многозвеневой инструкции посредством деления ее на короткие смысловые единицы, задающие поэтапность (пошаговость) выполнения задания;

- 3) в дополнение к письменной инструкции к заданию, при необходимости, она дополнительно прочитывается педагогом вслух в медленном темпе с четкими смысловыми акцентами;

- при необходимости адаптирование текста задания с учетом особых образовательных потребностей индивидуальных трудностей обучающихся с ЗПР (более крупный шрифт, четкое отграничение одного задания от другого; упрощение формулировок задания по грамматическому и семантическому оформлению и др.);

- при необходимости предоставление дифференцированной помощи: стимулирующей (одобрение, эмоциональная поддержка), организующей (привлечение внимания, концентрирование на выполнении работы, напоминание о необходимости самопроверки), направляющей (повторение и разъяснение

инструкции к заданию);

- увеличение времени на выполнение заданий;
- возможность организации короткого перерыва (10-15 мин) при нарастании в поведении ребенка проявлений утомления, истощения;
- недопустимыми являются негативные реакции со стороны педагога, создание ситуаций, приводящих к эмоциональному травмированию ребенка.

Система оценки достижения обучающимися с ЗПР планируемых результатов освоения АООП НОО предусматривает оценку достижения обучающимися с ЗПР планируемых результатов освоения программы коррекционной работы.

Оценка достижения обучающимися с задержкой психического развития планируемых результатов освоения программы коррекционной работы

Оценка результатов освоения обучающимися с ЗПР программы коррекционной работы, составляющей неотъемлемую часть АООП НОО, осуществляется в полном соответствии с требованиями ФГОС НОО обучающихся с ОВЗ.

При определении подходов к осуществлению оценки результатов освоения обучающимися с ЗПР программы коррекционной работы целесообразно опираться на следующие принципы:

1) дифференциации оценки достижений с учетом типологических и индивидуальных особенностей развития и особых образовательных потребностей обучающихся с ЗПР;

2) динамичности оценки достижений, предполагающей изучение изменений психического и социального развития, индивидуальных способностей и возможностей обучающихся с ЗПР;

3) единства параметров, критериев инструментария оценки достижений в освоении содержания АООП НОО, что сможет обеспечить объективность оценки.

Эти принципы, отражая основные закономерности целостного процесса образования обучающихся с ЗПР, самым тесным образом взаимосвязаны и касаются одновременно разных сторон процесса осуществления оценки результатов освоения программы коррекционной работы.

Основным объектом оценки достижений планируемых результатов освоения обучающимися с ЗПР программы коррекционной работы выступает наличие положительной динамики обучающихся в интегративных показателях, отражающих успешность достижения образовательных достижений и преодоления отклонений развития.

Оценка результатов освоения обучающимися с ЗПР программы коррекционной работы может осуществляться с помощью мониторинговых

процедур. Мониторинг, обладая такими характеристиками, как непрерывность, диагностичность, научность, информативность, наличие обратной связи, позволяет осуществить не только оценку достижений планируемых результатов освоения обучающимися программы коррекционной работы, но и вносить (в случае необходимости) коррективы в ее содержание и организацию. В целях оценки результатов освоения обучающимися с ЗПР программы коррекционной работы целесообразно использовать все три формы мониторинга: стартовую, текущую и финишную диагностику.

Стартовая диагностика позволяет наряду с выявлением индивидуальных особых образовательных потребностей и возможностей обучающихся выявить исходный уровень развития интегративных показателей, свидетельствующий о степени влияния нарушений развития на учебно-познавательную деятельность и повседневную жизнь.

Текущая диагностика используется для осуществления мониторинга в течение всего времени обучения обучающегося на начальной ступени образования. При использовании данной формы мониторинга можно использовать экспресс- диагностику интегративных показателей, состояние которых позволяет судить об успешности (наличие положительной динамики) или неуспешности (отсутствие даже незначительной положительной динамики) обучающихся с ЗПР в освоении планируемых результатов овладения программой коррекционной работы. Данные экспресс-диагностики выступают в качестве ориентировочной основы для определения дальнейшей стратегии: продолжения реализации разработанной программы коррекционной работы или внесения в нее определенных корректив.

Целью финишной диагностики, приводящейся на заключительном этапе (окончание учебного года, окончание обучения на начальной ступени школьного образования), выступает оценка достижений обучающегося с ЗПР в соответствии с планируемыми результатами освоения обучающимися программы коррекционной работы.

Организационно-содержательные характеристики стартовой, текущей и финишной диагностики разрабатывает образовательная организация с учетом типологических и индивидуальных особенностей обучающихся, их индивидуальных особых образовательных потребностей.

Для оценки результатов освоения обучающимися с ЗПР программы коррекционной работы используется метод экспертной оценки, который представляет собой процедуру оценки результатов на основе мнений группы специалистов (экспертов). Данная группа экспертов объединяет всех участников образовательного процесса - тех, кто обучает, воспитывает и тесно контактирует с обучающимся. Задачей такой экспертной группы является оценка социальной (жизненной) компетенции, которая обязательно включает мнение семьи, близких ребенка. Основой оценки продвижения ребенка в социальной (жизненной) компетенции служит анализ изменений его поведения в повседневной жизни – в школе и дома.

Таблица №1 Оценка сформированности социальных (жизненных) компетенций обучающихся сЗПР

Учащийся:	Класс:	
Учитель (эксперт):	Вариант АООП 7.1	
Планируемые результаты освоения программы коррекционной работы	Баллы	
	Начало года	Конец года
1. Развитие адекватных представлений о собственных возможностях и жизнеобеспечении - умение различать в учебной ситуации меру помощи учителя - умение попросить помощь - умение описать взрослому возникшую проблему		

2. Овладение социально-бытовыми умениями, используемыми в повседневной жизни		
---	--	--

- прогресс в самостоятельности и независимости в быту и школе

<ul style="list-style-type: none"> - расширение представлений об устройстве домашней жизни и быта - умение принимать посильное участие в повседневных делах - адекватной оценке своих возможностей для выполнения определенных обязанностей - расширение представлений об устройстве школьной жизни, принятие на себя обязанностей наряду с другими детьми - умение ориентироваться в пространстве школы и просить помощи в случае затруднений - стремление участвовать в школьной жизни 		
<p>3. Овладение навыками коммуникации и принятыми ритуалами социального взаимодействия</p> <ul style="list-style-type: none"> - расширение и обогащение опыта коммуникации ребёнка в ближнем и дальнем окружении, использование коммуникации как средства достижения цели - умение решать актуальные школьные и житейские задачи, используя доступные формы коммуникации - умение начать и поддержать разговор, корректно задать вопрос, выразить свои намерения, просьбу, пожелание, опасения, завершить разговор; - умение получать и уточнять информацию от собеседника; - освоение культурных форм выражения своих чувств. 		
<p>4. Дифференциация и осмысление картины мира, ее пространственно-временной организации</p> <ul style="list-style-type: none"> - адекватность бытового поведения с точки зрения опасности и безопасности - расширение и обогащение опыта реального взаимодействия с бытовым окружением и миром природы - расширение представлений о целостной и подробной картине мира, упорядоченной в пространстве и времени 		

<ul style="list-style-type: none"> - умение накапливать личные впечатления - способность прогнозировать последствия своих поступков - умение устанавливать взаимосвязь общественного порядка и уклада собственной жизни - развитие любознательности и наблюдательности - умение передать свои впечатления, соображения, умозаключения другому человеку - 		
<p>5. Дифференциация и осмысление адекватно возрасту своего социального окружения и социальных ролей</p> <ul style="list-style-type: none"> - знание правил поведения в разных социальных ситуациях с людьми разного социального статуса - готовность к участию в различных видах социального взаимодействия - умение передавать свои чувства в процессе моделирования социальных отношений - умение проявлять инициативу, корректно устанавливать и ограничивать контакт - освоение необходимых социальных ритуалов, умение адекватно использовать принятые социальные ритуалы 		

0 баллов – нет продвижения; 1 балл – минимальное продвижение; 2 балла – среднее продвижение; 3 балла – значительное продвижение/навык сформирован.

Для полноты оценки достижений планируемых результатов освоения обучающимися программы коррекционной работы, следует учитывать мнение родителей (законных представителей), поскольку наличие положительной динамики обучающихся по интегративным показателям, свидетельствующей об

ослаблении (отсутствии ослабления) степени влияния нарушений развития на жизнедеятельность обучающихся, проявляется не только в учебно-познавательной деятельности, но и повседневной жизни.

В случаях стойкого отсутствия положительной динамики в результатах освоения программы коррекционной работы обучающегося в случае согласия родителей (законных представителей) необходимо направить на расширенное психолого-медико-педагогическое обследование для получения необходимой информации, позволяющей внести коррективы в организацию и содержание программы коррекционной работы.

Результаты освоения обучающимися с ЗПР программы коррекционной работы не выносятся на итоговую оценку.

3. СОДЕРЖАТЕЛЬНЫЙ РАЗДЕЛ

Программа формирования универсальных учебных действий; программа отдельных учебных предметов и курсов внеурочной деятельности; программа духовно-нравственного развития, воспитания обучающихся с ЗПР; программа формирования экологической культуры, здорового и безопасного образа жизни; программа внеурочной деятельности соответствуют ФГОС НОО⁶ и основной образовательной программе начального общего образования МАОУ НГО «СОШ №1».

Структура АООП НОО предполагает введение программы коррекционной работы.

3.1. Программа коррекционной работы

Направление и содержание программы коррекционной работы

Программа коррекционной работы предусматривает индивидуализацию специального сопровождения обучающегося с ЗПР. Содержание программы коррекционной работы для каждого обучающегося определяется с учетом его особых образовательных потребностей на основе рекомендаций ТПМПК, индивидуальной программы реабилитации (ИПРА).

Цель программы коррекционной работы

В соответствии с требованиями ФГОС НОО обучающихся с ОВЗ целью программы коррекционной работы выступает создание системы комплексной помощи обучающимся с ЗПР в освоении АООП НОО, коррекция недостатков в физическом(или)психическом(или)речевомразвитииобучающихся,ихсоциальная адаптация.

Направления и содержание программы коррекционной работы осуществляются во внеурочное время в объеме не менее 5 часов. Объем и содержание определяются в зависимости от образовательных потребностей обучающихся.

⁶ Раздел III ФГОСНОО.

Задачи Программы коррекционной работы

- выявление особых образовательных потребностей обучающихся с ЗПР, обусловленных недостатками в их физическом и (или) психическом развитии;
- создание адекватных условий для реализации особых образовательных потребностей обучающихся с ЗПР;
- осуществление индивидуально-ориентированного психолого-медико-педагогического сопровождения обучающихся с ЗПР с учетом их особых образовательных потребностей;
- оказание помощи в освоении обучающимися с ЗПР АООПНОО;
- возможность развития коммуникации, социальных и бытовых навыков, адекватного учебного поведения, взаимодействия со взрослыми и детьми, формирование представлений об окружающем мире и собственных возможностях.

Основными направлениями в коррекционной работе являются:

- коррекционная помощь в овладении базовым содержанием обучения;
- развитие эмоционально-личностной сферы и коррекция ее недостатков;
- развитие познавательной деятельности и целенаправленное формирование высших психических функций;
- развитие зрительно-моторной координации;
- формирование произвольной регуляции деятельности и поведения;
- коррекция нарушений устной и письменной речи;
- обеспечение ребенку успеха в различных видах деятельности с целью предупреждения негативного отношения к учёбе, ситуации школьного обучения в целом, повышения мотивации к школьному обучению.

Коррекционная работа осуществляется в ходе всего учебно-образовательного процесса, при изучении предметов учебного плана и на специальных коррекционно-развивающих занятиях, где осуществляется

коррекция дефектов психофизического развития обучающихся с ЗПР и оказывается помощь в освоении нового учебного материала на уроке и в освоении АООП НОО в целом.

Программа коррекционной работы может предусматривать вариативные формы специального сопровождения обучающихся с ЗПР. Варьироваться могут содержание, организационные формы работы, степень участия специалистов сопровождения, что способствует реализации и развитию потенциальных возможностей обучающихся с ЗПР и удовлетворению их особых образовательных потребностей.

Принципы формирования Программы коррекционной работы

Соблюдение интересов ребёнка. Принцип определяет позицию специалиста, который призван решать проблему ребёнка с максимальной пользой и в интересах ребёнка.

Системность. Принцип обеспечивает единство диагностики, коррекции и развития, т. е. системный подход к анализу особенностей развития и коррекции нарушений детей с ЗПР, а также всесторонний многоуровневый подход специалистов различного профиля, взаимодействие и согласованность их действий в решении проблем ребёнка, участие в данном процессе всех участников образовательного процесса.

Непрерывность. Принцип гарантирует ребёнку и его родителям (законным представителям) непрерывность помощи до полного решения проблемы или определения подхода к её решению.

Вариативность. Принцип предполагает создание вариативных условий для получения образования детьми, имеющими различные недостатки в психическом и (или) физическом развитии.

Рекомендательный характер оказания помощи. Принцип обеспечивает соблюдение гарантированных законодательством прав

родителей (законных представителей) детей с ЗПР выбирать формы получения детьми образования, образовательные учреждения, защищать законные права и интересы детей, включая обязательное согласование с родителями (законными представителями) вопроса о направлении детей с ограниченными возможностями здоровья на ТПМПК г. Серов для уточнения (изменения) образовательного маршрута обучающегося.

Программа коррекционной работы в Школе включает в себя взаимосвязанные

направления, отражающие её основное содержание:

- ***Диагностическая работа***

- обеспечивает проведение комплексных обследований детей с ЗПР; рекомендации по образовательному маршруту ребенка с ЗПР в Школе; контроль и анализ результатов коррекционной работы. Диагностическую работу осуществляет психолого-педагогический консилиум Школы. Углубленная диагностика обучающихся проводится специалистами службы сопровождения с включением мониторинга анкетирования родителей.

Организация деятельности психолого-педагогического консилиума Школы

Междисциплинарный консилиум проводится совместно специалистами различного профиля – учителем-дефектологом, учителем-логопедом, педагогом – психологом. На нем осуществляется *комплексный анализ состояния ребенка* и консультирование родителей (законных представителей) по поводу стратегии сопровождения и необходимой ребенку коррекционно-развивающей работы.

Диагностический (первичный) консилиум специалистов Школы включает в себя:

- Комплексное психолого-медико-педагогическое диагностическое обследование детей и выявление возможных ресурсов для развития и социальной адаптации.
- Разработку рекомендаций, направленных на определение содержания индивидуального образовательного маршрута и стратегии комплексного психолого-медико-социального сопровождения ребёнка и его семьи в условиях Школы.
- Определение максимально адекватных в каждом конкретном случае приемов и методов психолого-педагогического воздействия.
- Разъяснительную, консультативную и просветительскую работу с родителями (лицами их заменяющими), другими членами семьи.
- Рекомендации родителям обучающихся, в том числе о необходимости медицинской консультации;
- Контроль соблюдения индивидуального учебного плана, индивидуального образовательного маршрута ребенка в течение учебного года.
- Определение характера, продолжительности и эффективности психолого-медико-социального сопровождения ребёнка.
- ***Коррекционно-развивающая работа включает:***
 - коррекцию и развитие высших психических функций;
 - социальную защиту ребёнка в случаях неблагоприятных условий жизни при психотравмирующих обстоятельствах;
 - общеоздоровительные мероприятия - подбор оптимальных для развития ребёнка с ЗПР коррекционных программ/методик, методов и приёмов обучения в соответствии с его особыми образовательными потребностями;
 - организацию и проведение специалистами службы ППСС (учителем- логопедом, педагогом-психологом, учителем-дефектологом) индивидуальных и групповых коррекционно-развивающих занятий,

направленных на преодоление нарушений развития и трудностей обучения;

- системное воздействие на учебно-познавательную деятельность ребёнка в динамике образовательного процесса, направленное на формирование универсальных учебных действий и коррекцию отклонений в развитии;

- ***Консультативная работа включает:***

- выработку совместных обоснованных рекомендаций по основным направлениям работы с обучающимся, единых для всех участников образовательного процесса;

- консультирование педагогов по выбору индивидуально-ориентированных методов и приёмов работы с обучающимся;

- консультативную помощь семье в вопросах выбора стратегии воспитания и приёмов обучения ребёнка с ЗПР;

- консультирование родителей (законных представителей) по результатам проводимой коррекционно-развивающей работы, социализации обучающихся.

- ***Информационно-просветительская работа*** направлена:

- на разъяснительную деятельность по вопросам, связанным с особенностями образовательного процесса для данной категории детей, со всеми участниками образовательного процесса: обучающимися, их родителями (законными представителями), педагогическими работниками;

- проведение тематических мероприятий для педагогов и родителей по разъяснению индивидуально-типологических особенностей развития детей сЗПР.

Работа с родителями в рамках деятельности службы ППС направлена на:

- на оптимизацию взаимодействия всех участников образовательного

процесса

-на выстраивание конструктивного взаимодействия семьи и образовательной организации

-на повышение психолого-педагогической компетентности родителей

Механизмы реализации Программы коррекционной работы

Основными механизмами реализации коррекционно-развивающей работы являются:

– Междисциплинарное комплексное взаимодействие специалистов Школы (служба ППСС и ППк), обеспечивающее системное сопровождение детей с ЗПР в образовательном процессе.

– Использование в коррекционно-развивающей работе комплексных образовательных программ развития и коррекции нарушений в развитии ребёнка с ЗПР.

– Специально организованная работа с родителями (законными представителями);

– Социальное партнёрство осуществляется со специалистами СРЦН Новолялинского района, ТКДН и ЗП Новолялинского района, НЦРБ, ТПМПК г. Серов и другими образовательными и общественными организациями.

Взаимодействие специалистов выражается в следующем:

– комплексность в определении решении проблем ребёнка, предоставлении ему квалифицированной помощи специалистов Школы разного профиля;

– много аспектный анализ личностного и познавательного развития ребёнка;

– составление комплексных программ развития и коррекции учебно-познавательной, речевой, эмоциональной-волевой и личностной сфер ребёнка.

Консолидация усилий разных специалистов в области детской психологии, педагогики, социальной работы позволяет обеспечить систему комплексного психолого-медико-педагогического сопровождения и эффективно решать проблемы ребёнка.

Этапы реализации программы коррекционной работы

Данная программа реализуется поэтапно. Последовательность этапов и их адресность создают необходимые предпосылки для устранения дезорганизирующих факторов.

Этап сбора и анализа информации (информационно-аналитическая деятельность).

Результатом данного этапа является учет особенностей развития детей, определения специфики и их особых образовательных потребностей; оценка образовательной среды с целью соответствия требованиям программно-методического обеспечения, материально-технической и кадровой базы учреждения.

Этап планирования, организации, координации (организационно-исполнительская деятельность).

Результатом работы является особым образом организованный образовательный процесс, имеющий коррекционно-развивающую направленность и процесс специального сопровождения детей с ограниченными возможностями здоровья при специально созданных (вариативных) условиях обучения, воспитания, развития, социализации рассматриваемой категории детей.

Этап диагностики коррекционно-развивающей образовательной среды (контрольно-диагностическая деятельность).

Результатом является констатация созданных условий и выработанных коррекционно - развивающих и образовательных программ особым образовательным потребностям ребенка.

Этап регуляции и корректировки (регулятивно-корректировочная деятельность).

Результатом является внесение необходимых изменений в образовательный процесс и процесс сопровождения детей с ограниченными возможностями здоровья, корректировка условий и форм обучения, методов и приемов работы.

Планируемые результаты реализации программы коррекционной работы

В ходе реализации предложенной программы ожидаются следующие результаты:

- создание системы комплексной помощи обучающимся с ЗПР в освоении программы общего образования, коррекции недостатков в физическом и (или) психическом развитии обучающихся, их социальную адаптацию;

- создание специальных условий обучения и воспитания обучающихся с ЗПР в МАОУ НГО «СОШ №1», позволяющих учитывать их особые образовательные потребности посредством индивидуализации и дифференциации образовательного процесса;

- создание в МАОУ НГО «СОШ №1» условий для сохранения и укрепления психического здоровья педагогов, формирования навыков регуляции психоэмоциональных состояний, профилактики эмоционального выгорания в педагогической деятельности.

На каждого ученика заполняется и ведется в течение всего времени обучения **индивидуальная карта развития обучающегося**, в которой фиксируются психолого-педагогические особенности развития личности учащегося; результаты педагогической и психологической диагностики; рекомендации по

сопровождающей работе.

Требования к условиям реализации Программы коррекционной работы

	Условия
<i>Психолого-педагогическое обеспечение</i>	<ul style="list-style-type: none">– инклюзивные общеобразовательные классы (20-25детей)– оптимальный режим учебных нагрузок;– вариативные формы получения образования и создание специальных условий обучения в соответствии с рекомендациями ТПМПК;– коррекционно-развивающая направленность учебно-воспитательного процесса;– учёт индивидуальных особенностей ребёнка;– соблюдение комфортного психоэмоционального режима;– использование современных педагогических технологий для оптимизации образовательного процесса,

	<p>повышения его эффективности, доступности;</p> <ul style="list-style-type: none"> – использование специальных методов, приёмов, средств обучения, специализированных образовательных и коррекционных программ, ориентированных на особые образовательные потребности детей с ЗПР; – дифференцированное индивидуализированное обучение с учётом специфики нарушения развития ребёнка; – комплексное сопровождение обучающегося (индивидуальные и групповые коррекционные занятия); – укрепление физического и психического здоровья детей с ЗПР; – профилактика физических, умственных и психологических перегрузок обучающихся; – соблюдение санитарно-гигиенических правил и норм; – участие всех детей с ЗПР в воспитательных, культурно-развлекательных, спортивно-оздоровительных и иных мероприятиях Школы.
--	---

<p><i>Программно-методическое обеспечение</i></p>	<ul style="list-style-type: none"> – использование коррекционно-развивающих программ, диагностического и коррекционно-развивающего инструментария; – разработка индивидуального образовательного маршрута для удовлетворения особых образовательных потребностей детей сЗПР; – использование программ, дидактических методических пособий, разрабатываемых специалистами Школы;
<p><i>Кадровое обеспечение</i></p>	<ul style="list-style-type: none"> – соответствие занимаемой должности уровню квалификации; – владение знаниями и методами смежных с педагогикой областей: дефектологии, психологии, нейропсихологии учителями начальных классов; – повышение профессиональных компетенций специалистов в рамках Школы (ППк, методические объединения, взаимопосещение уроков/занятий, анализ проблемных случаев, просмотр и анализ видеоматериалов); – прохождение курсов повышения квалификации по профилю;

	<ul style="list-style-type: none"> – участие и организация семинаров, мастер-классов, конференциях городского, регионального и международного уровня; – трансляция собственного опыта воспитания и обучения детей с ЗПР (участие в проведении КПК для специалистов образовательных организаций, студентов).
<i>Материально-техническое обеспечение</i>	<ul style="list-style-type: none"> – ориентировано на обеспечениенадлежащей материально-технической базы, позволяющей создать адаптивную, образовательную среду для детей с ЗПР;
<i>Информационное обеспечение</i>	<ul style="list-style-type: none"> – сайт МАОУ НГО «СОШ №1»; – компьютеры, проекторы, коллекция медиа-уроков, комплекты наглядных пособий, коррекционно-развивающие обучающие компьютерные программы и т.д.; – мультимедийная архивная база - фотоколлекции, фильмы, презентации; методические и дидактические материалы, работы специалистов Школы, опубликованные в печатных изданиях.

4. ОРГАНИЗАЦИОННЫЙ РАЗДЕЛ

Учебный план

Обязательные предметные области учебного плана и учебные предметы соответствуют ФГОС НОО⁷.

В соответствии с ФГОС НОО обучающихся с ОВЗ на коррекционную работу отводится не менее 5 часов в неделю на одного обучающегося в зависимости от его потребностей.

Учебный план начального общего образования

Учебный план образовательных учреждений Российской Федерации, реализующих основную образовательную программу начального общего образования (далее — учебный план) определяет перечень, трудоемкость, последовательность и распределение по периодам обучения учебных предметов, формы промежуточной аттестации обучающихся.

Учебный план определяет общие рамки принимаемых решений при разработке содержания образования, требований к его усвоению и организации образовательной деятельности, а также выступает в качестве одного из основных механизмов его реализации.

Содержание образования на уровне начального общего образования реализуется преимущественно за счёт введения учебных курсов, обеспечивающих целостное восприятие мира, системно-деятельностного подхода и индивидуализации обучения.

Учебный план состоит из двух частей — обязательной части и части, формируемой участниками образовательных отношений, включающей внеурочную деятельность.

Обязательная часть учебного плана определяет состав учебных предметов обязательных предметных областей, которые должны быть реализованы во всех

⁷ Раздел III ФГОС НОО.

имеющих государственную аккредитацию образовательных учреждениях, реализующих основную образовательную программу начального общего образования, и учебное время, отводимое на их изучение по классам (годам) обучения.

Учебный план состоит из двух частей — обязательной части и части, формируемой участниками образовательных отношений, включающей внеурочную деятельность.

Обязательная часть учебного плана определяет состав учебных предметов обязательных предметных областей, которые должны быть реализованы во всех имеющих государственную аккредитацию образовательных учреждениях, реализующих основную образовательную программу начального общего образования, и учебное время, отводимое на их изучение по классам (годам) обучения.

Обязательная часть учебного плана отражает содержание образования, которое обеспечивает достижение важнейших целей современного начального образования:

- формирование гражданской идентичности обучающихся, приобщение их к общекультурным, национальным и этнокультурным ценностям;

- готовность обучающихся к продолжению образования на последующих ступенях основного общего образования, их приобщение к информационным технологиям;

- формирование здорового образа жизни, элементарных правил поведения в экстремальных ситуациях;

- личностное развитие обучающегося в соответствии с его индивидуальностью.

Организация, осуществляющая образовательную деятельность, самостоятельна в организации образовательной деятельности, в выборе видов деятельности по каждому предмету (проектная деятельность, практические и лабораторные занятия, экскурсии и т.д.).

Часть учебного плана, формируемая участниками образовательных отношений, обеспечивает реализацию индивидуальных потребностей обучающихся. Время, отводимое на данную часть внутри максимально допустимой недельной нагрузки обучающихся (в 1 классе в соответствии с санитарно-гигиеническими требованиями эта часть отсутствует), может быть использовано: на увеличение учебных часов, отводимых на изучение отдельных учебных предметов обязательной части; на введение учебных курсов, обеспечивающих различные интересы обучающихся, в том числе этнокультурные.

В часть, формируемую участниками образовательных отношений, входит и внеурочная деятельность. В соответствии с требованиями Стандарта внеурочная деятельность организуется по направлениям развития личности (духовно-нравственное, социальное, общеинтеллектуальное, общекультурное, спортивно-оздоровительное). В структуру внеурочной деятельности включена коррекционная работа в объеме не менее 5 часов на одного учащегося с ЗПР.

Организация занятий по направлениям раздела «Внеурочная деятельность» является неотъемлемой частью образовательной деятельности в образовательном учреждении. Общеобразовательные учреждения предоставляют обучающимся возможность выбора широкого спектра занятий, направленных на их развитие.

Содержание занятий, предусмотренных в рамках внеурочной деятельности, формируется с учётом пожеланий обучающихся и их родителей (законных представителей) и реализуется посредством различных форм организации, таких, как экскурсии, кружки, секции, круглые столы, конференции, диспуты, школьные научные общества, олимпиады, конкурсы, соревнования, поисковые и научные исследования, общественно полезные практики, социальное проектирование и т.д.

При организации внеурочной деятельности обучающихся организацией, осуществляющей образовательную деятельность, могут использоваться возможности учреждений дополнительного образования, культуры, спорта и других организаций. В период каникул для продолжения внеурочной деятельности

могут использоваться возможности специализированных лагерей, тематических лагерных смен, летних школ.

Чередование учебной и внеурочной деятельности в рамках реализации основной образовательной программы начального общего образования определяет МАОУ НГО «СОШ №1».

Время, отведённое на внеурочную деятельность, не учитывается при определении максимально допустимой недельной нагрузки обучающихся, но учитывается при определении объёмов финансирования, направляемых на реализацию основной образовательной программы. При проведении занятий по иностранному языку (2—4 классы) осуществляется деление классов на две группы при наполняемости 25 и более человек. При наличии необходимых ресурсов возможно деление на группы классов с меньшей наполняемостью.

Организация, осуществляющая образовательную деятельность, самостоятельно определяет режим работы. Для учащихся 1- 4 классов максимальная продолжительность учебной недели составляет 5 дней.

Продолжительность учебного года на первой ступени общего образования составляет 34 недели, в первом классе — 33 недели.

Продолжительность каникул в течение учебного года составляет не менее 30 календарных дней, летом — не менее 8 недель. Для обучающихся в 1 классе устанавливаются в течение года дополнительные недельные каникулы.

Продолжительность урока составляет:

в 1 классе — 35 минут;

со 2 полугодия - по 40 мин.

во 2—4 классах — 40 минут (по решению общеобразовательного учреждения).

Базисный учебный план является основой для разработки учебного плана организации, осуществляющей образовательную деятельность, в котором отражаются и конкретизируются основные показатели базисного учебного плана:

-состав учебных предметов;

-недельное распределение учебного времени, отводимого на освоение содержания образования по классам, учебным предметам;

- максимально допустимая недельная нагрузка обучающихся;

Основные направления и план внеурочной деятельности отражены в соответствующем разделе ООП НОО МАОУ НГО «СОШ №1».

Учебный план

Муниципального автономного общеобразовательного учреждения

Новолялинского городского округа «Средняя общеобразовательная школа №1»

на 2018/2019 учебный год.

Начальное общее образование.

Учебный план для 1-4-х классов по ФГОС НОО (недельный)

Предметные области	Учебные предметы	Количество часов в неделю										Итого	
		<i>1. Обязательная часть</i>											
		1 А	1 Б	1 В	2 А	2 Б	3 А	3 Б	3 В	4 А	4 Б		
Русский язык и литературное чтение	Русский язык	5	5	5	4	4	4	4	4	4	4	4	43
	Литературное чтение	4	4	4	4	4	4	4	4	4	3	3	38
Родной язык и литературное чтение на родном языке	Родной язык	-	-	-	0.5	0.5	0.5	0.5	0.5	0.5	0.5	0.5	3.5
	Литературное чтение на родном языке	-	-	-	0.5	0.5	0.5	0.5	0.5	0.5	0.5	0.5	3.5
Иностранный язык	Английский язык	-	-	-	2	2	2	2	2	2	2	2	7
	Немецкий язык	-	-	-	-	-	2	2	2	2	2	2	5
Математика и информатика	Математика	4	4	4	4	4	4	4	4	4	4	4	40
Обществознание и естествознание (окружающий мир)	Окружающий мир	2	2	2	2	2	2	2	2	2	2	2	20

Основы религиозной культуры и светской этики	Основы религиозной культуры и светской этики	–	-	–	–	-	–	-	-	1	1	2
Искусство	Музыка	1	1	1	1	1	1	1	1	1	1	10
	ИЗО	1	1	1	1	1	1	1	1	1	1	10
Технология	Технология	1	1	1	1	1	1	1	1	1	1	10
Физическая культура	Физическая культура	3	3	3	3	3	3	3	3	3	3	30
Итого обязательная учебная нагрузка при 5-дневной неделе		21	21	21	23	23	23	23	23	23	23	222
Максимально допустимая учебная нагрузка при 5-ти дневной учебной неделе		21	21	21	23	23	23	23	23	23	23	224

*** В качестве родного языка изучается русский язык; в качестве литературного чтения на Учебный план для 1-4-х классов по ФГОС НОО (годовой)**

Предметные области	Учебные предметы	Количество часов в год				Итого
		1 класс	2 класс	3класс	4 класс	
<i>1. Обязательная часть</i>						
Русский язык и литературное чтение	Русский язык	165	136	136	136	573
	Литературное чтение	132	136	136	102	506
Родной язык и литературное чтение на родном языке	Родной язык	-	17	17	17	51
	Литературное чтение на родном языке	-	17	17	17	51
Иностранный язык	Английский язык	-	68	68	68	204
	Немецкий язык	-		68	68	136

Математика и информатика	Математика	132	136	136	136	540
Обществознание и естествознание (окружающий мир)	Окружающий мир	66	68	68	68	270
Основы религиозной культуры и светской этики	Основы религиозной культуры и светской этики	-	-	-	34	34
Искусство	Музыка	33	34	34	34	135
	Изобразительное искусство	33	34	34	34	135
Технология	Технология	33	34	34	34	135
Физическая культура	Физическая культура	99	102	102	102	405
Итого обязательная учебная нагрузка при 5-дневной неделе		693	782	782	782	3039
Максимально допустимая учебная нагрузка при 5-ти дневной неделе		693	782	782	782	3039

**Система условий реализации адаптированной основной
общеобразовательной программы начального общего образования
обучающихся с задержкой психического развития**

Кадровые условия

Педагогический состав образовательного учреждения:

Общая численность педагогического коллектива - 44человека.

Служба психолого-педагогического и социального сопровождения:

- педагог-психолог –2;
- учитель- логопед –1;
- учитель-дефектолог-1;
- социальный педагог –1;
- педагог-организатор –1;
- педагог дополнительного образования –15.

В коллективе работают:

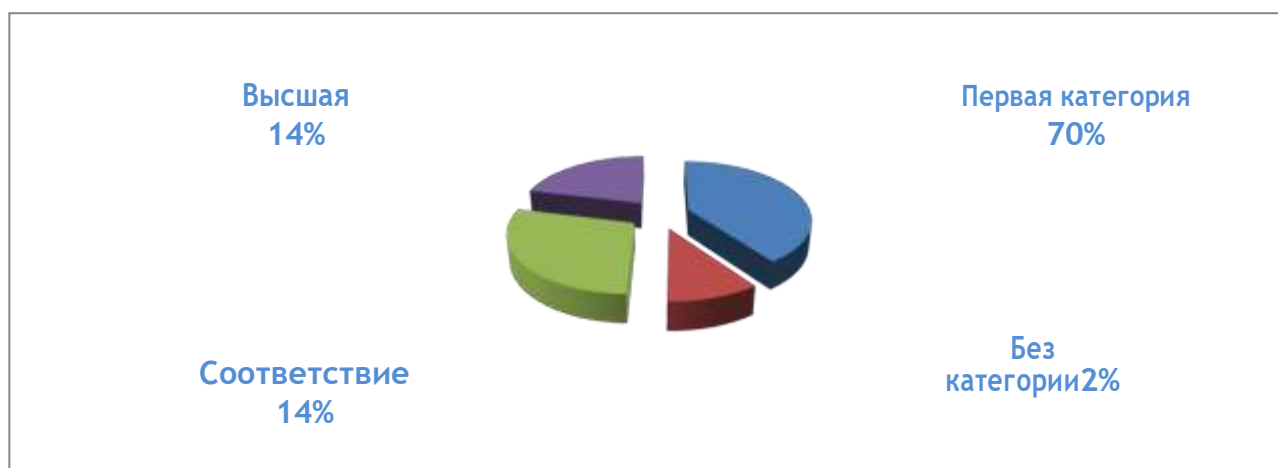
- Почетных работников общего образования РФ –3.
- молодых специалистов –

Сотрудники школы награждены:

- Грамотами Министерства образования РФ – 6
- Грамотами Министерства образования Свердловской области -16
- Почётными грамотами Управляющего Северным округом - 6

Все учителя постоянно совершенствуют свою педагогическую квалификацию через курсовую переподготовку и участие в научно – методической жизни педагогического сообщества округа и города. Завершили переподготовку в 2017-2018 уч.г. 100 % педагогов.

Уровень квалификации педагогического коллектива



Педагоги регулярно посещают курсы повышения квалификации по современным актуальным тематикам, таким как:

- «Здоровьесберегающее содержание образовательных технологий»;
- «Методология и технология реализации ФГОС НОО обучающихся с ОВЗ в условиях общеобразовательной и специальной школы»;
- «Организация включения детей с ОВЗ и детей-инвалидов в сферу дополнительного образования»;
- «ИКТ: компетентность учителя начальной школы»;
- «Информационные технологии в учебном процессе»;
- «Технология работы в сети Интернет»

- «Мониторинг метапредметных и личностных результатов образовательной деятельности обучающихся».

Таким образом, МАОУ НГО «СОШ №1» на начало 2018 -2019 учебного года укомплектована высококвалифицированными педагогическими кадрами для введения и реализации ФГОС НОО обучающихся с ОВЗ. Уровень квалификации педагогических кадров за последние 5 лет остается стабильным и количество педагогов, успешно прошедших аттестацию, неизменно растет. Средний возраст педагогов и стаж работы имеют тенденцию к омоложению и говорит о приходе в коллектив молодых специалистов, в том числе, в области специального образования и специальной психологии, и, одновременно с этим, о достаточной стабильности кадрового состава.

Педагогические работники Школы обладают необходимыми профессиональными компетенциями в области педагогической и коррекционно-педагогической, диагностико - консультативной, исследовательской и культурно- просветительской деятельности.

Из них:

- 4 сотрудника имеют высшее образование в области специальной (коррекционной) педагогики;
- 1 сотрудник имеют высшее образование в области клинической психологии;
- 3 человека продолжают обучение в ВУЗе по направлению «Специальное (дефектологическое) образование».

На базе образовательной организации проводятся:

- семинары по различным аспектам инклюзивного образования;

В зданиях школы имеются 2 спортивных зала, библиотека, столовая, кабинеты психолога, логопеда, дефектолога, медицинский кабинет. Автоматизированы рабочие места администрации, заведующего библиотекой, психологов, учебно-воспитательного персонала.

Школа оборудована системой видеонаблюдения.

***Анализ паспорта доступности объекта социальной инфраструктуры
МАОУ НГО «СОШ №1»***

Паспорт доступности объекта социальной сферы – МАОУ НГ «СОШ №1» составлен в соответствии с приказом Минобрнауки России от 9 ноября 2015 года №1309 «Об утверждении Порядка обеспечения условий доступности для инвалидов, объектов и предоставляемых услуг в сфере образования». Для его разработки были также использованы Разъяснения по исполнению приказов Минобрнауки России №130 №1399 («Об утверждении Плана мероприятий («дорожной карты») Министерства образования и науки Российской Федерации по повышению значений показателей доступности для инвалидов объектов и предоставляемых на них услуг в сфере образования».

Согласно этому паспорту, в Школе созданы условия беспрепятственного входа и выхода.

В непосредственной близости от входа в школу имеется стоянка для автотранспорта, которая может быть использована для специального транспорта. Сайт Школы, как и все официальные сайты образовательных организаций, имеет версию для лиц с нарушениями зрения.

При входе в здание - вывеска, выполненная рельефно-точечным шрифтом Брайля.

Специальное оборудование и дидактические материалы

Для обеспечения практики инклюзивного образования необходимо создание комфортной коррекционно-развивающей образовательной среды для обучающихся с ОВЗ, построенной с учетом их особых образовательных потребностей. Такая среда обеспечивает высокое качество образования, его доступность, открытость и привлекательность для обучающихся, их родителей (законных представителей), нравственное развитие обучающихся; гарантирует охрану и укрепление физического, психического и социального здоровья обучающихся. Обеспечение школьного образования специальным оборудованием и дидактическими материалами обучающихся отвечает не только общим, но и их особым образовательным потребностям. В связи с этим в структуре материально-технического обеспечения процесса инклюзивного образования отражена специфика требований к: организации пространства, в котором обучаются дети; организации временного режима обучения; техническим средствам обучения, включая компьютерные инструменты обучения, специальным учебникам, рабочим тетрадям, дидактическим материалам, отвечающим общим и особым образовательным потребностям обучающихся и позволяющих реализовывать разные варианты программы. Технические средства обучения (включая компьютерные инструменты обучения, мультимедийные средства) и дидактические материалы дают возможность удовлетворить общие и особые образовательные потребности обучающихся, способствуют мотивации учебной деятельности, развивают познавательную активность.

Требования к материально-техническому обеспечению ориентированы не только на обучающегося, но и на всех участников процесса образования. Это обусловлено необходимостью индивидуализации процесса инклюзивного подхода в образовании. Все вовлечённые в процесс образования взрослые должны иметь

доступ к специальному оборудованию и дидактическим материалам, с помощью которых можно осуществлять подготовку необходимых индивидуализированных материалов для процесса инклюзивного обучения. Предусматривается материально-техническая и методическая поддержка процесса координации и взаимодействия специалистов и родителей (законных представителей) обучающихся. Учебно-методическое и информационное обеспечение инклюзивного образования включает наличие учебных кабинетов, административных помещений, школьного сайта для создания доступа для всех участников образовательного процесса к любой информации, связанной с организацией инклюзивного образовательного процесса и условиями его осуществления.

Все оборудование и дидактические материалы, ориентированные на удовлетворение особых образовательных потребностей, не являются узкоспециализированными и могут использоваться детьми без инвалидности и статуса ОВЗ для реализации индивидуально-дифференцированного подхода.

Специальное оборудование, архитектурная доступность здания Школы, процедура создания специальных условий обучения в целом, позволяет сделать вывод о том, что созданная в Школе образовательная среда позволяет эффективно осуществлять инклюзивные процессы в образовании детей с ограниченными возможностями здоровья, в соответствие с актуальными законодательными нормами Закона 273-ФЗ «Об образовании в Российской Федерации», другими нормативными распорядительными актами Министерства образования и науки РФ и Министерства образования Свердловской области.

Финансовые условия

Вариант 7.1. АООП НОО обучающихся предполагает, что обучающийся с ЗПР получает образование, находясь в среде сверстников, не имеющих ограничений по возможностям здоровья, и в те же сроки обучения. Обучающемуся с ЗПР предоставляется государственная услуга по реализации основной

общеобразовательной программы начального общего образования, которая адаптируется под особые образовательные потребности обучающегося и при разработке которой учитывается:

- обязательное включение в структуру АООП начального общего образования для обучающегося с ЗПР программы коррекционной работы, что требует качественно особого кадрового состава специалистов, реализующих АООП;

- при необходимости, в соответствии с рекомендациями ТПМПК г. Серов - создание специальных материально-технических условий для реализации АООП (специальные учебники, специальные учебные пособия, специальное оборудование, специальные технические средства в соответствии с ФГОС НОО обучающихся с ЗПР).

При определении нормативных финансовых затрат на одного обучающегося с ОВЗ на оказание государственной услуги учитываются вышеперечисленные условия организации обучения ребенка с ЗПР.

Финансирование рассчитывается с учетом рекомендаций ТПМПК, ИПР/ИПРА инвалида в соответствии с кадровыми и материально-техническими условиями реализации АООП, требованиями к наполняемости классов в соответствии с СанПиН.